

## Инвестиции в основной капитал в Хорезмской области

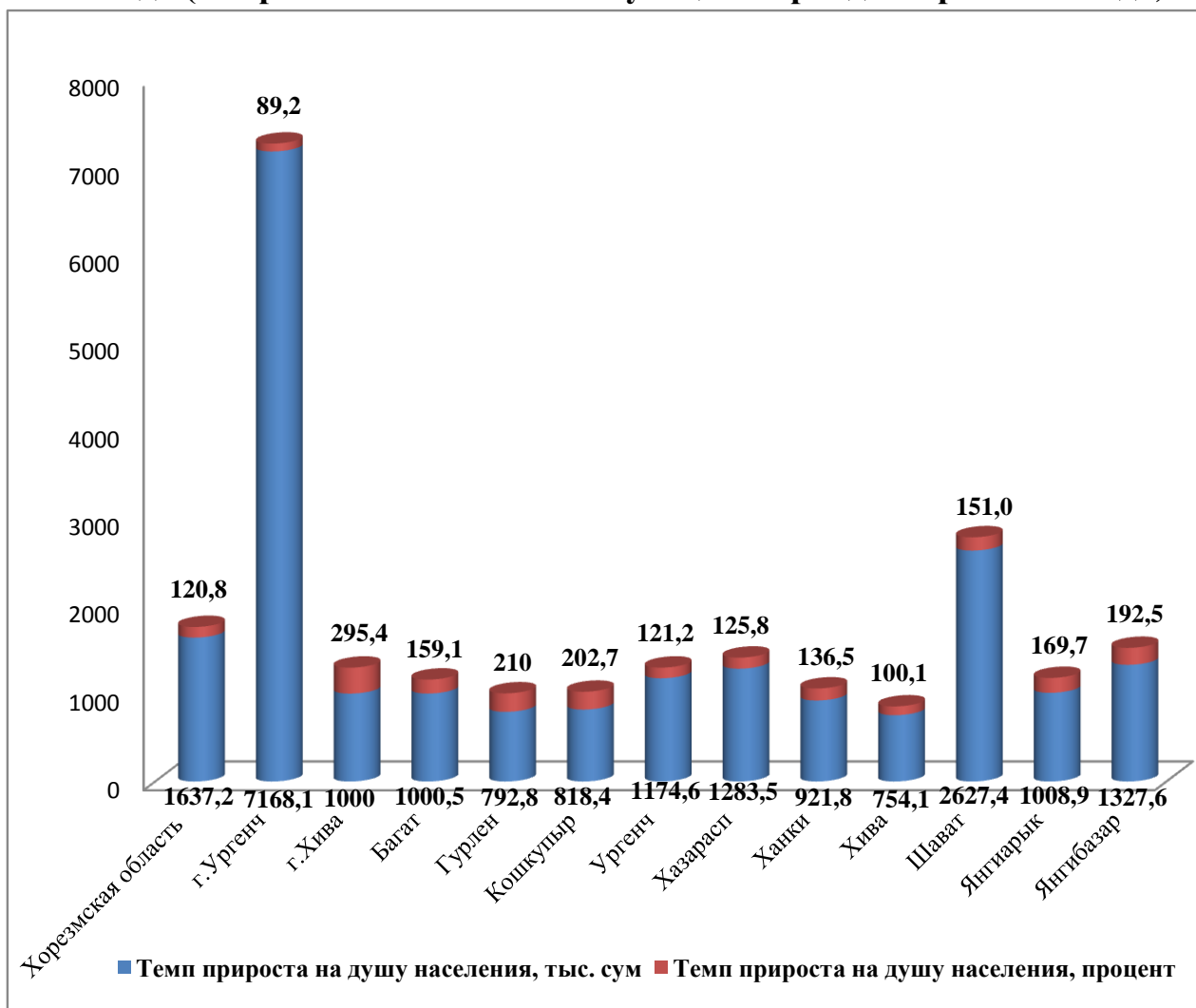
(Январь-декабрь 2018 года)

Для социальной сферы и экономического развития Хорезмской области объем инвестиций всех форм собственности в основной капитал к 1 января 2019 году составил 2980,0 млрд. сумов. По сравнению с соответствующим периодом 2017 года на темп роста составил 122,8%.

В январе-декабре 2018 года 33,9% от общего объема инвестиций были использованы в городе Ургенче, 10,4% - в Хазараспском районе, 14,5% - в Шаватском районе.

Инвестиции в основной капитал на душу населения в IV квартале 2018 года составили 1637,2 тыс. сумов, по сравнению с прошлым годом темп роста 120,8%.

### Инвестиции в основной капитал на душу населения за январь-декабрь 2018 года (по сравнению с соответствующим периодом прошлого года)



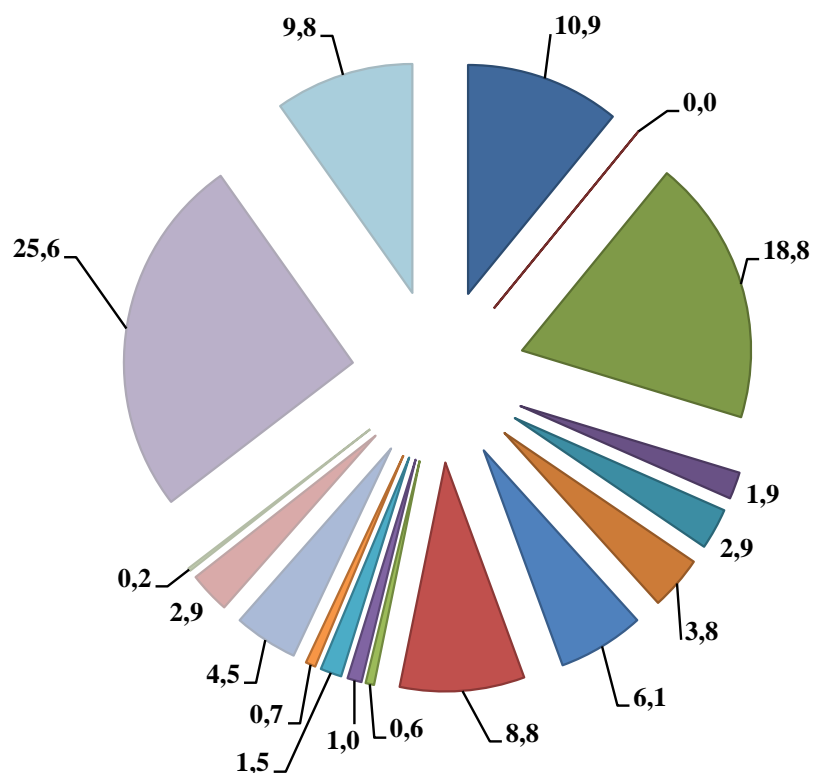
Наибольший объем инвестиций на душу населения – 7168,1 тыс. сумов - составил в городе Ургенче (89,2% к аналогичному периоду прошлого года), в Шаватском и Янгибазарском районах - 2627,4 тыс. сумов (151,0%) и 1327,6 тыс. сумов (192,5%) соответственно.

**Объем инвестиций в основной капитал по видам экономической деятельности за январь-декабрь 2018 года.**

	млрд.сум	доля, %
<b>Всего:</b>	<b>2980,0</b>	<b>100,0</b>
Сельское, лесное и рыбное хозяйства	325,9	10,9
Горнодобывающая промышленность	0	0
Обрабатывающая промышленность	559,8	18,8
Электроснабжение, подача газа, пара и кондиционирование воздуха	55,9	1,9
Водоснабжение; канализация, сбор и утилизация отходов	87,8	2,9
Строительство	113,7	3,8
Оптовая и розничная торговля; ремонт моторных транспортных средств и мотоциклов	117,4	6,1
Перевозка и хранение	262,0	8,8
Услуги по проживанию и питанию	18,3	0,6
Информация и связь	29,5	1,0
Финансовая и страховая деятельность	44,6	1,5
Профессиональная, научная и техническая деятельность	20,0	0,7
Образование	134,4	4,5
Здравоохранение и предоставление социальных услуг	87,5	2,9
Деятельность в области творчества, искусства и развлечений	6,2	0,2
Из них: инвестиции в жилищное строительство	762,6	25,6
Прочие виды услуг	288,9	9,2

Более 55,3% инвестиций в основной капитал были направлены на следующие виды экономической деятельности: сельское хозяйство, лесное хозяйство и рыболовство (10,9%), обрабатывающая промышленность (18,8%) и инвестиции в жилищное строительство (25,6%).

## Инвестиции в основной капитал по видам экономической деятельности за январь-декабрь 2018 года (% к итогу)



- Сельское, лесное и рыбное хозяйства
- Горнодобывающая промышленность
- Обрабатывающая промышленность
- Электроснабжение, подача газа, пара и кондиционирование воздуха
- Водоснабжение; канализация, сбор и утилизация отходов
- Строительство
- Оптовая и розничная торговля; ремонт моторных транспортных средств и мотоциклов
- Перевозка и хранение
- Услуги по проживанию и питанию
- Информация и связь
- Финансовая и страховая деятельность
- Профессиональная, научная и техническая деятельность
- Образование
- Здравоохранение и предоставление социальных услуг
- Деятельность в области творчества, искусства и развлечений
- Кроме всех: инвестиции в жилищное строительство
- Прочих видов услуг

## Инвестиции в основной капитал за счет источников финансирования в январе-декабре 2018 года

	млрд.сум	темп роста,%	удельный вес,%
<b>Инвестиции в основной капитал</b>	<b>2980,0</b>	<b>122,8</b>	<b>100,0</b>
<i>в том числе</i>			
<b>Централизованные инвестиции:</b>	<b>723,5</b>	<b>126,0</b>	<b>24,3</b>
бюджетные средства	143,4	76,8	4,8
средства внебюджетных фондов	329,6	200,0	11,1
фонд реконструкции и развития	47,6	76,4	1,6
иностранные кредиты под государственные гарантии	202,9	126,7	6,8
<b>Нецентрализованные инвестиции:</b>	<b>2256,5</b>	<b>121,7</b>	<b>75,7</b>
средства предприятий	976,0	121,8	32,7
средства населения	658,0	97,6	22,1
прямые иностранные инвестиции и кредиты	152,7	646,7	5,1
кредиты банков и другие заемные средства	469,8	131,1	15,8

В январе-декабре 2018 года 54,8% основного источника финансирования капитальных вложений были предприятиями и собственными средствами населения. Из общего объема инвестиций 45,2% составили средства населения.